

RASSPECIFIK AVELSSTRATEGI för TIBETANSK TERRIER

Dagsläget och vägen dit.

Tibetansk terrier är ingen terrier utan en herde- och vakthund från Tibet. Den härstammar från Himalayas karga och sägenomspunna bergslandskap. Den återfanns främst bland nomaderna, men även i byarna och runt klostren. Det råder inget tvivel om att den funnits där sedan årtusenden.

Den Tibetanska Terriern kom till Europa i början av 1930-talet och till Sverige 1958. Carin Slättne, Slättängs kennel, importerade då två hundar från England. Därefter har rasens bestånd ökat för varje år. Ett femtontal hundar ligger till grund för rasen i västvärlden.

Ärftliga sjukdomar dök upp

PRA upptäcktes 1968, men man hade svårigheter med diagnostiseringen. Därför tog TTS 1972 över Dr Keith Barnett från England, som utbildade 5 svenska veterinärer i PRA. Ett mycket stort antal Tibetanska Terrier samlades ihop till ett ögonundersökningstillfälle, även de som blivit diagnostiserade med PRA, för att man skulle få det konfirmerat. Samtidigt arrangerades den första Tibethundsutställningen och man hade en Tibetansk vecka i samarrangemang med etnografiska museet. Avelsbasen var liten, ca 100-150 valpar föddes per år. 4 hundar som var genetiskt fria från PRA hittades. Det är lätt att förstå att dessa hundar användes mycket flitigt. Då dök plötsligt Linsluxation (LL) upp.

1980 antogs ett bekämpningsprogram för PRA. Det går ut på att efter 3 månader från det man diagnostiserat PRA får man inte registrera några valpar efter drabbad hund. Man ville inte ha ett strängare bekämpningsprogram, utan föredrog att uppfödarna arbetade under ansvar för att "överleva" trots sjukdomarna. Samma bekämpningsprogram antogs sedan för LL.

Alla vi som äger, eller har ägt, en Tibetansk Terrier är, och har varit, en viktig länk i bekämpningen av ögonsjukdomarna. Detta tack vare att så många ögonlyst sina hundar. Rasen har fått både avelshundar och sällskapshundar ögonlysta och har därför kunnat följa upp många anlagsbärande djur. Vi har alltså mycket att tacka våra "valpköpare" genom åren för. 42% av alla Tibetanska Terriers i Sverige är ögonlysta minst en gång.

För 20 år sedan var lösningen på ärftliga sjukdomar att "rensa" bort även möjliga anlagsbärare, idag har man en något mer nyanserad syn på saken. Vi skulle ha haft grava inavelsproblem om vi senare rensat lika hårt som vi gjorde när rasen drabbades av PRA.

När man fått någorlunda bukt med PRA kom LL. Uppfödarna bekämpade detta och vår ras drabbades i början av 1980-talet av Progressiv Nefropati (PNP). Det finns en central registrering hos SKK för denna sjukdom.

Ett annat problem som rasen drabbades av var höftledsdysplasi (HD). Även här har uppfödare och "valpköpare" hjälpts åt genom att många höftledsröntgat sina hundar, både avels- och sällskapshundar. 27,5 % av Sveriges Tibetanska Terriers är höftledsröntgade. Förhållandevis få hundar drabbas idag av HD, därför finns heller inget hälsoprogram registrerat hos SKK.

Född/år	Antal födda/år	Röntgade	% rgt	HD-fria	% HD-fria	%HD-fria av rgt
1985	188	49	26,1%	47	25,0%	95,9%
1986	195	69	35,4%	65	33,3%	94,2%
1987	164	57	34,8%	50	30,5%	87,7%
1988	255	83	32,5%	74	29,0%	89,2%
1989	232	72	31,0%	66	28,4%	91,7%
1990	250	92	36,8%	85	34,0%	92,4%
1991	280	94	33,6%	89	31,8%	94,7%
1992	291	96	33,0%	89	30,6%	92,7%
1993	296	103	34,8%	96	32,4%	93,2%
1994	300	98	32,7%	94	31,3%	95,9%
1995	221	97	43,9%	85	38,5%	87,6%
1996	226	97	42,9%	86	38,1%	88,7%
1997	232	99	42,7%	85	36,6%	85,9%
1998	190	62	32,6%	61	32,1%	98,4%
	3320	1168		1072		

Totalt antal röntgade 1985-1998 35,2% av antal födda
 Totalt antal HD-fria 1985-1998 32,3% av antal födda
 Totalt antal HD-fria 1985-1998 91,8% av antal röntgade.

Siffrorna för ögonlysta hundar i varje årskull ligger på ungefär samma nivå. Att det totala antalet skiljer sig så mycket åt beror på att man började höftledsröntga mycket senare än ögonlysa.

Idag är det tack och lov sällsynt att en TT drabbas av PRA eller linsluxation. Så här ser sjukdomsfrekvensen ut de senaste 5 åren:

ÅR	Antal fall av:	LL	PRA	PNP	HD
1999		0	0	0	6 (3x1,2x2,1x3)
2000		1	0	0	10 (5xC,4xD,1xE)
2001		1	0	1	5 (3xC, 2xD)
2002		0	1	0	12 (8xC,3xD,1xE)
2003		0	0	0	11 (8xC,2xD,1xE)

Totalt under åren har 38 TT drabbats av PRA (1,5 %) och 74 av linsluxation (2,9 %). Katarakt har också noterats i rasen: 29 total katarakt (1,2 %), 59 övrig partiell katarakt (2,3 %) och 4 bakre polär katarakt (0,2 %). Katarakt kan antingen vara ärftlig eller förvärvad. Tibetansk Terrier har inget bekämpningsprogram för katarakt.

Ca 8 % av höftledsröntgade TT har någon form av HD, vanligen lindrig sådan.

Antal fall av njursjukdomen PNP är 39 (1,5 %).

Naturligtvis finns ett mörkertal bland alla sjukdomarna.

Tibetansk Terrier är generellt sett en frisk ras. Efter förfrågan hos försäkringsbolagen 1997 var den vanligaste liversättningen trafikskada, därefter (utan rangordning): förgiftning, diabetes, njursjukdom, leversjukdom, hjärtproblem och diskbräck. Vanligaste veterinärvård var (utan rangordning): fraktur, öroninflammation, infektionssjukdom, juvertumör, diabetes, livmoderinflammation, hudinflammationer, mag-tarmkatarr och analsäcksinflammation.

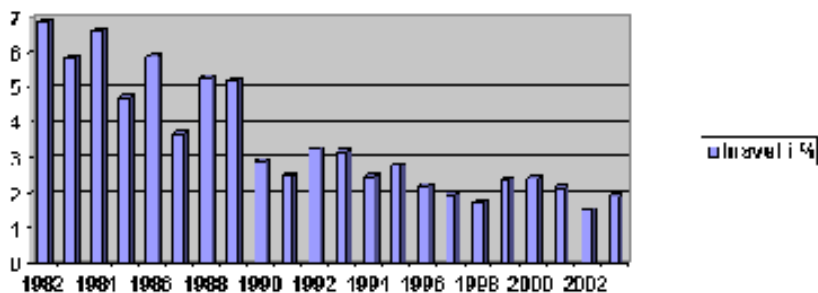
OM INAVELSGRADEN hos Tibetansk Terrier

Mellan 1980-85 fanns det alltför få hanhundar och det behövdes "nytt blod" för att inavelsgraden inte skulle stiga till en oacceptabel nivå. Efter 1985 fick vi in flera hanhundar från Amerika och England och uppfödarna började även nyttja avelsmaterial från Finland.

Vi har bara under de senaste åren haft uttalade rekommendationer vad beträffar inavelskoefficienten, den bör inte vara över 6% absolut inte över 10%. Detta har kommit av att genetikern Per-Erik Sundgren i samarbete med SKK tagit fram ett dataprogram som hjälper oss att räkna. Rasens uppfödare har under åren dock varit duktiga, utan att kunna räkna riktigt på procenten. Under de senaste 10 åren har runt 200 valpar per år registrerats. Från 1991 t.o.m. 2000 har i Sverige 503 kullar fötts med totalt 2.305 valpar. Av dessa ligger bara 25 kullar med totalt 99 valpar över 10 %. (4,2 % av valparna under en 10-årsperiod) En del av kullarna vet vi är tjuvparningar, några är gjorda av okunnighet, men bakom flertalet finns en bestämd avelsplan. Under år 2000 är bara 3 kullar födda med en inavelskoefficient straxt över 10% och 7 mellan 5-10 %, under 2001 ingen över 10% och 8 mellan 5-10% och under 2002 ingen över 10% och endast en kull mellan 5-10%.

Procentuell inavelsgrad per år i medeltal:

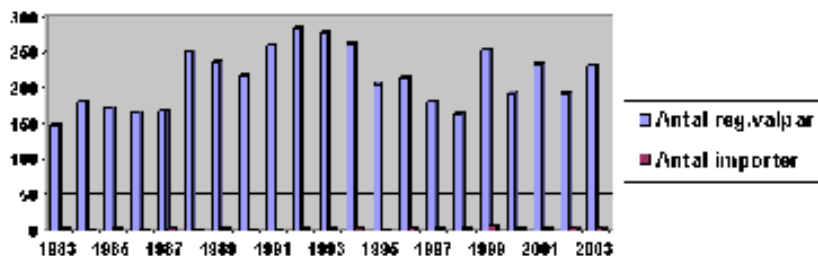
För att en ras skall ha en hållbar genetisk utveckling bör inavelsgraden per år vara låg. TTS har rekommenderat max 6 % på enskild kull, vilket Tibetanska Terriern legat klart under i medeltal de senaste 17 åren. Under 2,5 % är en önskvärd siffra enl. Per-Erik Sundgren.



POPULATIONSTRUKTUR hos Tibetansk Terrier 1983-2003

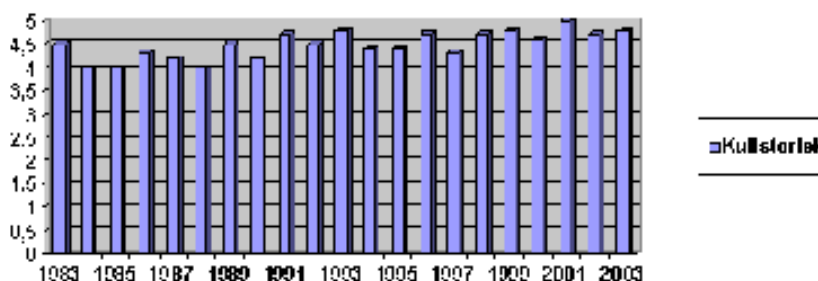
Antal registreringar:

För att få en översikt i antalet valpar som föds och registreras.



Kullstorlek i medeltal:

Räknar man samman antalet födda valpar under ett år och delar med antal kullar får man fram ett medeltal i antal valpar per kull i rasen. I raser med hög inavelsgrad föds det färre valpar per år än i en ras med låg inavelsgrad. Tibetansk terrier har ett bra snittvärde som legat relativt jämnt de senaste 20 åren.



Hanar med 44 valpar eller mer i Sverige (1983 – 2003)

För att få mer kunskap om varje enskild hund har sjukdomsanlag, släktskap och härkomst noterats. Årtalen efter hundens namn anger hanens första och sista valpkull. Den streckade linjen anger där en ungefärlig gräns går för överanvändning av enskild hane. Lägga märke till att Janings Bingel Bastian, Ting-E-Lings Marco Polo, och Model-Mans Fellow har många valpar men har inte många barnbarn, de saknas på farfars-kurvan. Se vidare farfars-kurvan.

(C= carrier; engelska för anlagsbärare. LL=linsluxation)

Hane + åren för första & sista kull	antal valpar	ev.sjukdomsanlag, släktskap, härkomst
Thu-Sangs Pama Pawang (1988-1994)	91	son till A-Mas Tu-Tsa of Dge-Ltas
Pinrow Black Flash (1991-1998)	87	import England 1990
Janings Bingel Bastian (1989-2000)	74	son till A-Mas Tu-Tsa of Dge-Ltas
Ting-E-Lings Marco Polo (1979-86)	74	valpar före 1983 är medräknade
Model-Mans Fellow (1980-1985)	71	C. LL & C PRA, valpar före 1983 är medräknade
Thu-Sangs Prince Racpa (1983-1990)	69	C. LL & PNP
Äfjans Valentino (1984-92)	67	son till Dali-Jarkan Ba-Dok-Pa
Alatiitas Daylight (1993-2000)	59	far spermimport från USA, 1992
Mr Binks Star-Sky of Su-Khyi (1990-1997)	59	livmoderimport USA 1989
Trevalyan Kullun Shan (1990-1993)	58	import England 1989
Lhinacre Part of the Puzzle (1993-2002)	57	C. PRA, son till Thu-Sangs Qracki Di Dack
Thu-Sangs Qracki Di Dack (1989-1993)	56	son till A-Mas Tu-Tsa of Dge-Ltas
Mocowodos Bambozzle (1978-1984)	51	C. LL, valpar före 1983 är medräknade
Casanova (1985-1991)	50	C. LL

Martin's Such A Hot Hot Puff (1996-1999)	49	import USA 1995
Kyang's Krid Pas-Cog (1993-2001)	47	son till Pinrow Black Flash
Thu-Sangs Black Midnight Special (1995-2003)	46	son till Pinrow Black Flash
A-Mas Tu-Tsa of Dge-Ltas (1986-1987)	45	C. PNP, livmoderimport USA 1985
Dali-Jarkan Ba-Dok-Pa (1982-1984)	44	C. LL, valpar före 1983 är medräknade

Farfars kurva

(C= carrier; engelska för anlagsbärare. LL=linluxation)

Hane med reg. år antal	barnbarn
Krysants Kang-Ling (1968) (C. LL, son till Luneville Prince Kaunda)	409
A-Mas Tu-Tsa of Dge-Ltas (1985) (C. PNP, livmoderimport från USA)	380
Luneville Prince Kaunda (1967) (C. LL, genetisk fri från PRA, HD, imp.England)	371
Chin Lou of Lamleh (1967) (genetisk fri från PRA & LL, imp.England)	339
Pinrow Black Flash (1990) (import England)	328
Ting-E-Lings Model-Man (1970) (C.PNP,genetisk fri från PRA&LL, son av Chin-Lou of L & Farm.Elli)	308
Trevalyan Kunlun Shan (1989) (import England)	242
Thu-Sangs Qracki Di Dack (1987) (son till A-Mas Tu-Tsa of Dge-Ltas)	241
Dali-Jarkan Ba-Dok-Pa (1974) (C. LL. Finsk reg. hane)	227
Hardacre Blowin' High (1976) (C. LL, import England, farfar, morfar=Luneville.Pr.Khan)	200
Thu-Sangs Pama Pawang (1987) (son till A-Mas Tu-Tsa of Dge-Ltas)	192
Åfjans Valentino (1982) (son till Dali-Jarkan Ba-Dok-Pa)	168
Ting-E-Lings Pontus (1965) (son till Farmarens Elli)	163
Shih-Moons Prince Nappe (1975) (C. LL, son till Thu-Sangs Arrow)	160
Thousand Songs Of Dge-Ltas (1985) (USA-reg, far till A-Mas Tu-Tsa & Tig-Tsha of Dge-Ltas)	139
Teirrah's Butterfly-Man (1985) (son till Åfjans Valentino)	137
Thu-Sangs Prince Racpa (1981) (C. LL&PNP, son till Shih-Moons Pr Nappe)	135
Thu-Sangs Arrow (1973) (C. LL, son till Luneville Prince Kaunda)	130
Martin's Sucha Hot Hot Puff (1995) (import USA)	118
Karamain Emir-Dali-Khan (1981) (Finsk reg. hane)	114
A-Mas Tig-Tsha Of Dge-Ltas (1985) (livmoderimport från USA, bror till A-Mas Tu-Tsa of D-L)	111
Luneville Prince Khan (1961) (C.LL&PRA, Engelsk.reg.hane, far till Luneville Pr Kaunda)	106
Buzara's Great Gatsby (1975) (C. LL, son till Luneville Prince Kaunda)	104
Dhokhis Count (1971) (Diagnos LL, son till Krysants Kang-Ling)	103

Mormors kurva

(C= carrier; engelska för anlagsbärare. LL=linluxation)

Tik med reg. år antal	barnbarn
Farmarens Elli (1964) (genetisk fri från PRA & LL, mor till T-E-L Model-Man)	291
Thu-Sangs Princess Onette (1980) (C .PNP, syster till Thu-Sangs Prince Racpa)	160
Dge-Ltas Skye-Ba Of A-Mas (1985) (import USA, mor till A-Mas Tu-Tsa of Dge-Ltas)	153
Flashline's Exiting-Girl (1978)	148
Tanac's Day'n Night (1983) (engelsk import, norsk reg)	140
Kaundas Hirdja (1977) (C. LL)	140
Brunhilde of Dokham (1970) (C.LL, engelsk import, mor till Dhokhis Count)	134
Kyang's Wing-Khara (1982) (dotter till Flashline's Exiting-Girl)	130
Ting-E-Lings Virginia (1977) (dotter till Chin-Lou of Lamleh)	124
Ting-E-Lings Ma-Bo (1970) (dotter till Chin-Lou of L & Farmarens Elli)	119
Teirrah's Elvira Madigan (1988) (C.PRA, dotter till Kyang's Wing-Khara)	112
Lhinacre Eileen Eden (1984) (dotter till Äfjans Valentino)	109
Thu-Sangs Vane-Zz-A Topas (1983) (dotter till Ting-E-Lings Virginia)	108
Luneville Princess Valkyre (1965) (engelsk reg. tik, mor till Luneville Prince Kaunda)	106
Luneville Princess Ka-Mo (1964) (C.LL, engelsk import, mor till Krysants Kang-Ling)	105
Thu-Sangs Princess Sarell (1987)	103
Su-Khyi Ramona Of Rje-Bo (1989) (USA import)	102
Gu-Guls Li-Tsa-Byi (1986) (mor till Thu-Sangs Pama Pawang)	100

SAMMANSTÄLLNING av enkätsvaren (49 st.)

Frågorna för RAS har varit i klubbens medlemspublikationen vid 2 tillfällen, de flesta svaren är ihopsamlade vid medlemsträffar.

En typisk tibbe

Kvadratisk, deras speciella uttryck med ögonen brett isär och svansen ser ut att vifta mellan öronen, pigg, busig, alert och nyfiken, en air av "jävlar anamma". Det vaksamma temperamentet, dess stolthet, smidighet och vallningsegenskaper. Den är intelligentare än andra raser. Siluetten, den välutvecklade bröstkorgen, det välvinklade bakstället, de låga haserna, rörelserna, pälsen som inte faller, en trogen hund.

Förändringar

Exteriört: Mera färger, bättre vinklade både bak och fram, fler alltför tunga och grova hundar eller tvärtom, alltför eleganta hundar med gracila rörelser, för stora mjuka eller krulliga pälsar, för raka rygglinjer, halsens längd och fäste på kroppen, stor variation på bröstkorgarna, stor variation på typ och storlekar, vanligare med platta hårt knutna svansar så hunden tappar siluetten, ojämnt vinklade fram och bak, för dåligt utfyllda under ögonen och ögon som sitter för tätt, dåliga underkäkar, avsaknad av rejäla hakor och smala nospartier, för runda skallar.

Mentalt: Gladare, öppnare och mer sociala nu, alltför domesticerade, en del alltför veka som uppfattas som aggressiva.

Hälsomässigt: Frekvensen ögonsjukdomar har sjunkit, fortfarande generellt sett friska och sunda hundar, mera kliande, mindre klådor, allergier, svamp, mera öronproblem, alltför mycket hår i öronen, känsliga magar, analsäckproblem, dom blev äldre förr.

Försvunnit: Huvudtypen och uttrycket är idag alltför varierande med ögon som sitter för tätt, vall- och vaktinstinkten, vigheten, de långa bakbenen, bröstkorgen, stora tassar, rejäla käkar, halvmånen på ryggen. Vi hade flera fall av HD förr.

Tillkommit: Bättre pälsar, bättre rörelser, gladare tibbar, en slappare syn på storleken, flashiga icke rastypiska rörelser, för tunga klumpiga hundar, uppskjutna ryggar, för mycket underull i en del pälsar.

Ögonlysning och höftledsröntgen:

Genomgående ville nästan alla att alla hundar skulle ögonlysas och höftledsröntgas. Någon enstaka ansåg att det går bra ändå, man ser ju om den är sjuk, bortkastade pengar.

Andra sjukdomar klubben bör uppmärksamma: (i bokstavsordning)

Allergier, analsäcksinflammation, diabetes, dödfödda valpar, döva valpar, epilepsi, fukteksem, kraftiga underbett, ledgångsreumatism, levercancer, navelbrock, patellaluxation, rävskabb, skrumplever, struma (sköldkörtelproblem), svamp i fötterna, virus på käkmuskeln, växtvärk, öppna spalter, öronproblem,

Problem vid parning och valpning:

Genomgående lätta att para och okomplicerade förlossningar.

NULÄGET och framtiden i avelsarbetet.

Utbytet av avelsmaterial mellan länder har underlättats av att medlemmarna i de Tibetanska Terriersällskapen i ett flertal länder, både inom och utom Europa, år 1989 började träffas vartannat år för en World Congress. Det är ofta ett hundratal uppfödare från hela världen som träffas.

Arrangörsländet anordnar ett program som brukar bestå av för rasen intressanta föreläsningar, man diskuterar problem och lösningar, standarden, sjukdomar och vad som "för dagen" är på tapeten. Exteriören kan också jämföras då World Congress-arrangörerna även brukar arrangera utställning. Man kanske inte kan ta dit sin egen hund, men man kan titta och jämföra.

Man har också bildat TIIS, Tibetan Terrier International Information System. Det innebär att rasklubbarna i de olika länderna rapporterar fall av Linsluxation och PRA till en samordnare som listar dem och som numera läggs ut på internet. Ett önskemål för framtiden är att flera uppfödare tar del av befintliga sjukdomslistor för att veta mera om vad som händer i deras egen avel och inte bara stirrar sig blinda på inavelskoefficienter.

Det naturliga målet för Tibetanska Terrierns framtida avelsarbete är att få ännu flera att ögonlysa och höftledsröntga sina hundar. Vi önskar också öka antalet ögonlysningar hos medelålders och äldre individer då några av våra senaste PRA-fall har debuterat efter 5 års ålder. Vi vill uppmäna tibbeägare / uppfödare till patologisk undersökning av njurarna vid PNP-misstanke.

Ytterligare en önskan för framtiden är en större öppenhet mellan uppfödarna. Rasen är inte bara behäftad med de officiella rassjukdomarna. En önskan att kartlägga även andra ärftligt betingade sjukdomar skulle göra stor nytta för rasen.

SLUTSATSER, målinriktning och prioriteringar för framtiden.

Hälsa: Att inom en 5-årsperiod få upp antalet hundar som ögonlysas till 50% i varje årskull. Att dessutom få fler TT över 6 år att ögonlysas.
Att få upp antalet till 60% inom en 10-årsperiod

Att inom en 5-årsperiod få upp antalet höftledsröntgade hundar till 50% i varje årskull.
Att få upp antalet till 60% inom en 10-årsperiod.

Att inom en 5-årsperiod få igång en dialog mellan uppfödare och början till en kartläggning av andra ärftliga sjukdomar.

Mentalitet: Att försöka bibehålla den mera sociala hunden som dagens Tibetanska Terrier utvecklats till. Dagens samhälle kräver mer sociala hundar.

Genetisk variation: Eftersom den Tibetanska Terriern är en, till antalet, förhållandevis liten ras måste vi försöka att i framtiden behålla den genetiska variationen. Vi skall sträva efter att bibehålla den låga inavelsgrad rasen legat på sedan 1990. Detta innebär skillnader i storlekar, hundar i alla olika färger osv. och vi måste acceptera de olikheter som variationen medför.

Exteriör: Den Tibetanska Terrierns olika rasspecifika egenskaper som stipuleras i standarden är av största vikt att behålla i framtida avel. Uppfödarna får inte förbise dem för att tillfredställa domare eller av ren okunnighet eller lättja se dem som ointressanta. Det är de små detaljerna som gör en Tibetansk Terrier!

Avelskommittén 2003